

# 神奈川県ミニバスケットボール大会の会場使用における注意事項

## <横須賀市北体育館>

- 駐車場は役員・審判員の駐車が優先利用となります。
- 各チームの関係者はできるだけ公共交通機関(電車・バス)をご利用ください。
- 路上駐車は、周辺住民の迷惑になるばかりか、次回の会場確保が困難となりますので、絶対におやめください。
- 体育館前の道路は、体育館側、反対側共に駐車禁止です。
- 追浜公園駐車場(有料)は、台数に限りがあります。また、近隣に駐車場はありません。
- 会場使用に留意し、火気、清潔、整頓に注意してください。  
特にトイレ、水飲み場の水道使用などで会場を汚さないように注意してください。
- 体育館内は、禁煙です。喫煙は、指定された場所をお願いします。
- 競技フロアは3階、観覧席は4階にあります。靴は各階入口の下駄箱を使用しないで各自保管してください。  
入り口と反対側の階段は上履きのまま移動できますが、移動の際はきちんと履き替えてください。
- 飲食は、観覧席をお願いします。
- ごみは必ず各チームで始末し、保護者会が責任を持って持ち帰ってください。
- 会場内に設置する電源は、使用禁止です。
- 貴重品は、各自の責任で保管してください。盗難等、一切責任を負いません。
- 観客席は、指定席としますので各チーム譲り合って使用してください。
- 競技フロアの観客席及びその付近でビデオ撮影する際の三脚の使用は禁止します。(一脚は可)
- フラッシュ撮影及び撮影の為にライトの使用は、禁止します。
- ウォーミングアップは、館内では行わず、必ず外履きに履き替えて外で行ってください。  
ボールの使用は禁止します。また、指導者等が付き添い、通行者や周りの方々の迷惑とならないような場所で行ってください。
- ボールの使用は競技場のみです。ロビー、通路、外では絶対に使わないでください。  
道路での練習は厳禁です。

◎アクセス方法は、下記の web ページをご覧ください。

<http://www.city.yokosuka.kanagawa.jp/8340/sisetu/fc00000394.html>

## 神奈川県ミニバスケットボール大会の会場使用における注意事項

### <荻野運動公園体育館>

- 荻野運動公園の開門時間は、午前8時です。開門時間前から公園周辺でハザードを付けての駐停車は、厳禁です。
- ウォーミングアップの場所は、駐車場以外の空きスペースとなります。一般の方も使用していますので、必ず指導者又は保護者の方が付き添い行ってください。
- 体育館内でのウォーミングアップは、2階のランニングコースが使用可能です。ボール使用のアップは禁止です。
- ランニングコースに手荷物は置かず、観覧席(観覧席通路は除く)に置いてください。  
※ボールケースなど観覧席に置けないものは、ランニングコースの邪魔にならないように配慮願います。
- 1階の通路でのウォーミングアップは、厳禁です。
- 体育館フロア前エントランスは、一般の方も使用する場所なので長時間の滞在や、荷物の放置などにお気を付けください。  
※盗難は、一切責任を負いません。  
※小さいお子様の行動には十分にご注意願います。
- 観客席は、指定席としますので各チーム譲り合って使用してください。
- 喫煙所は、外階段を上がったところにあります。体育館入口から外履きに履き替えて喫煙場所へは行き来してください。

◎アクセス方法は、下記の web ページをご覧ください。

<http://ogino-park.jp/access.html>

<http://ogino-park.jp/map.html>

## 神奈川県ミニバスケットボール大会の会場使用における注意事項

### <海老名市北部公園体育館>

- 選手及び保護者・応援の方の駐車場はありません。必ず公共機関(電車)を利用してください。
  - 公園内駐車場は、大会役員及び審判員の駐車のみとなります。
  - 車でお越しの場合は、各チームで近隣の駐車場(コインパーキング等)をお探してください。
  - 選手等の乗降は、必ず駐車場(コインパーキング等)に車を止めた場所で行ってください。  
体育館前及び近隣住宅地での選手等の乗降は厳禁です。
  - ウォーミングアップの場所は、会場担当競技委員が当日指示します。
  - 体育館は、2階です。階段の利用をお願いします。
  - 1階はプール等で、他の方が利用しています。迷惑となる行為は厳禁です。
  - 貴重品は、各チームの責任で管理してください。盗難等、一切責任を負いません。
  - ゴミは、必ず各チームで責任を以て持ち帰ってください。
  - チーム待機場所は、十分なスペースが取れませんので、譲り合ってください。
  - 指定された場所以外での飲食は厳禁です。
  - 体育館内は、全面禁煙です。所定の場所で喫煙してください。
  - 体育館内に設置している電源の使用は禁止です。
  - スラッシュ撮影、ライトを使用した撮影は禁止します。また、撮影の為の三脚は使用禁止です。  
(一脚は可)
- ◎アクセス方法は、下記のwebページをご覧ください。

<https://loco.yahoo.co.jp/place/g-Dc7Xff1ergI/map/>

# 神奈川県ミニバスケットボール大会の会場使用における注意事項

## ＜秋葉台文化体育館＞

- 駐車場は、敷地内の第1駐車場は役員・審判員の駐車が優先利用となります。
- 路上駐車は、周辺住民の迷惑になるばかりか、次回の会場確保が困難となりますので、絶対におやめください。
- 競技フロアー(試合コート)は、土足厳禁です。バスケットシューズ等に履き替え、靴は下駄箱を使用しないで各自保管して下さい。また、2階観覧席及び通路については、外履きで構いません。
- 体育館内は、禁煙です。喫煙は、指定された場所をお願いします。
- 会場内に設置する電源は、使用禁止です。
- 選手又は応援の保護者の方は、観客席から競技フロアーに入る時は、フロアーに入る前にバスケットシューズ等に履き替えてください。
- 通路に荷物を置かないようにお願いします。
- チーム旗、応援旗については、指定の場所の観覧席の最前列の手摺部分に紐で縛って下さい。テープ等は使用しないでください。
- 更衣室は、大会専用となっておらず、一般の方も使用します。  
子供達を使用する際は、必ず保護者又はチーム指導者の付き添いをお願いします。
- 競技フロアー内での水分補給は、ベンチ内とし、体育館内での飲食は観覧席のみとし、それ以外では行わないようにお願いします。
- 競技フロアーの観客席及びその付近でビデオ撮影する際の三脚の使用は禁止します。(一脚は可)
- フラッシュ・撮影ライトの使用は、禁止します。
- ごみは必ず各チームで始末し、保護者が責任を持って持ち帰ってください。
- 貴重品は、各自の責任で保管してください。盗難等、一切責任を負いません。
- ウォーミングアップは、館内では行わず、必ず外履きに履き替え外用ボールで行って下さい。また、指導者等が付き添い、通行者や周りの方々の迷惑とならないような場所で行ってください。

◎アクセス方法は、下記の web ページをご覧ください。

<http://f-mirai.jp/sports/Gymnasium/akibadai>

# 神奈川県ミニバスケットボール大会の会場使用における注意事項

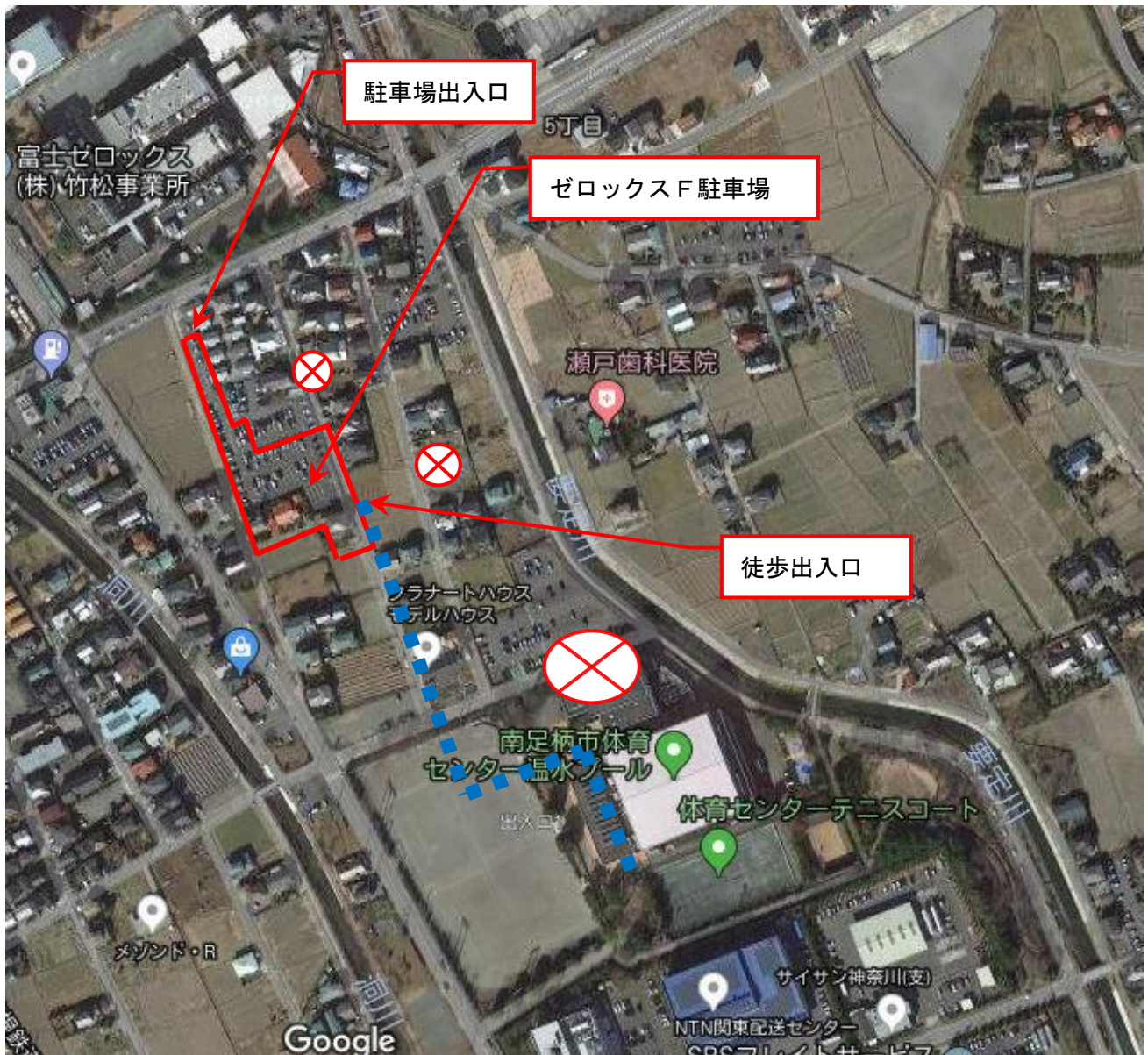
## ＜南足柄市体育センター＞

- 1階体育館フロア一部は、土足厳禁です。1階入口にて、バスケットシューズ等に履き替えてください。下駄箱を使用しないで下足袋に入れて各自保管してください。
- トイレの利用についてはトイレ用サンダルに履き替えて利用してください。
- 体育館外でのアップはランニング・ストレッチ等全て禁止です。特にグラウンドと体育館の間は、グラウンド利用団体の待機場所となるので、迷惑にならないようにしてください。
- アップは体育館2階のランニングコースを使用してください。通路には荷物を置かないでください。
- 一般利用者の方々に迷惑をかけることがないように留意願います。特に、選手及び応援者の児童等が館内で遊ばないようお願いいたします。
- 1階入口ホールでのミーティングは、一般利用者の迷惑となるのでできません。
- チーム旗、応援旗については、観覧席の最前列の手摺部分に紐で縛ってください。テープ等は使用しないでください。
- アリーナ観覧席及びその付近でビデオ撮影する際の三脚の使用は禁止します。(一脚は可)
- フラッシュ・撮影ライトの使用は、禁止します。
- 更衣室は、ミニバス関係者専用となっておらず、一般の方も使用します。子ども達を使用する際は、必ず保護者又はチーム指導者の付き添いをお願いいたします。
- 体育館フロア内での水分補給は、ベンチ内のみとします。
- 体育館内での飲食は観覧席及び談話室とし、それ以外ではできません。
- 体育館内は、禁煙です。喫煙は、指定された場所で行ってください。
- 会場内に設置している電源は、使用禁止です。
- 貴重品は、各チームで保管してください。盗難等は、一切責任を負いません。
- ごみは必ず各チームで始末し、保護者会の責任において持って持ち帰ってください。
- 駐車場は臨時駐車場(富士ゼロックスF駐車場)を使用し、路上駐車は絶対におやめください。各チーム、最小限の台数(3台まで)をお願いいたします。(別紙参照)
- その他、応援者等の駐車スペースはございませんので、ご理解とご協力をお願いいたします。
- 大型バス駐車場利用を希望するチームは事前に杉本(競技委員) [sugitomo.ysdjm@gmail.com](mailto:sugitomo.ysdjm@gmail.com) まで連絡してください。

◎アクセス方法は、下記の web ページをご覧ください。

<http://www.taiiku-center.jp/access/>

- ◎ 駐車場へはF駐車場北側の道路より出入りできます。
- ◎ **ゼロックスF駐車場以外の駐車は禁止です。** 体育センター横の駐車場は一般利用者の駐車場になります。
- ◎ F駐車場東側の道路及び更に一本東側の道路の通行はご遠慮下さい。西側の大通りから駐車場入り口へ向かってください。



■■■■■■■■ 駐車場からの徒歩ルート

# 神奈川県ミニバスケットボール大会の会場使用における注意事項

## ＜テックイセキュリティ平塚総合体育館＞

- 駐車場は役員・審判員の駐車が優先利用とします。
- 選手・指導者・応援者は、公共交通機関(電車・バス)をご利用ください。
- 路上駐車は、周辺住民の迷惑になるばかりか、次回の会場確保が困難となりますので、絶対におやめください。
- 館内は、土足厳禁です。入館の際は、室内シューズに履き替えてください。
- 館内の靴入れは使用せず、各自の責任で保管してください。
- 飲食は、2階観覧席、または1階エントランスでお願いします。
- アリーナ(試合コート)は、保護シート上での水分補給のみ可としますが、水分が落ちることのないよう工夫をお願いします。
- 体育館フロアでの裸足、スリッパ等は禁止とします。
- ごみは必ず各チームで始末し、保護者会が責任を持って持ち帰ってください。
- 会場内に設置する電源は、使用禁止です。
- 更衣室は、大会専用となっておらず、一般の方も使用します。  
子供達が使用する際は、必ず保護者又はチーム指導者の付き添いをお願いします。
- 一般利用者の方々に迷惑をかけることがないようにお願いします。  
特に、選手や応援者の児童等が館内で遊ばないようにお願いします。
- 体育館内は、禁煙です。喫煙は、指定された場所をお願いします。
- 貴重品は、各自の責任で保管してください。盗難等、一切責任を負いません。
- 荷物等は、通行の妨げになりますので、通路には置かないでください。
- 観覧席は、指定席としないので、各チーム譲り合い決めてください。
- 危険物を所持している方、ペットを連れている方は、入館できません。
- 観覧席では、立ち上がっての応援・観戦は、他の応援者の方の迷惑となりますので、おやめください。
- アリーナ、観覧席及びその付近でビデオ撮影をする場合、三脚の使用は禁止します。(一脚は、可)
- フラッシュ・撮影ライトの使用は、禁止します。
- 団旗等は、2階観覧席最前列手摺りに取り付けてください。
- ウォーミングアップは、館内の廊下・エントランス等共用スペースでは行わず、必ず外履きに履き替えて外で行ってください。(ボールは、外用ボールを使用してください。)  
また、指導者等が付き添い、通行者や周りの方々の迷惑とならないような場所で行ってください。

◎アクセス方法は、下記の web ページをご覧ください。

<http://www.city.hiratsuka.kanagawa.jp/soukou/accessmap.htm>